

L'Assaut de la menuiserie

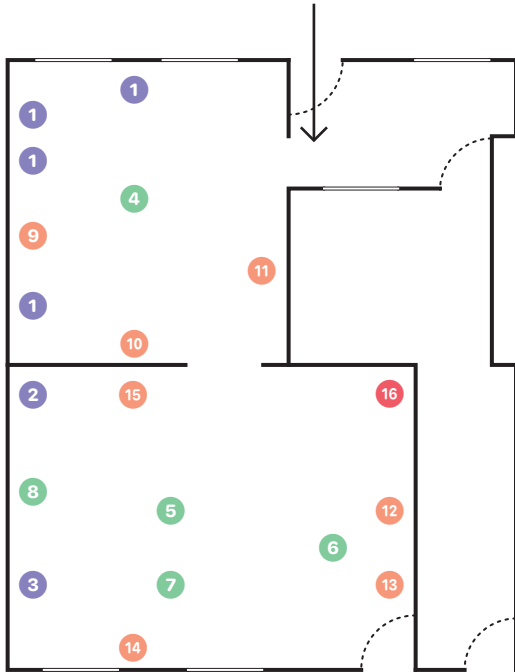
Lieu d'art contemporain
11, rue Bourgneuf
Saint-Étienne (42)

exposition du 2 avril au 7 mai 2022

Espacements

Antoine Salle, Chloé Pechoultres,
Clarisse Leardi, Katia Brytkova

Commissariat : Alexandre Quoi / Vincent Gobber



Antoine Salle

- 1 Série *Les Dodues*, 2021
polystyrène, mousse,
serflex, enduit,
peinture acrylique, glycéro
Dodue (1), 31 × 37 × 10 cm
Dodue (2), 28 × 37 × 10 cm
Dodue (3), 33 × 25 × 7 cm
Dodue (4), 31 × 25 × 20 cm
- 2 Dyptique *AB*, 2020
polystyrène, feutre, enduit
peinture acrylique, glycéro
A, 120 × 46 × 21 cm
B, 120 × 26 × 24 cm
- 3 *Umami*, 2022
polystyrène, mousse, bois,
enduit, peinture acrylique,
glycéro
63 × 50 × 15 cm

Clarisse Leardi

- 9 *Sans titre*, 2019
huile sur toile
93 × 74 cm
- 10 *Sans titre*, 2021
huile sur toile
46 × 38 cm
- 11 *Sans titre*, 2019
huile sur toile
132 × 98,5 cm
- 12 *Sans titre*, 2021
huile sur toile
31,5 × 25 cm
- 13 *Sans titre*, 2021
huile sur toile
74 × 93 cm
- 14 *Sans titre*, 2021
huile sur toile
40 × 50 cm
- 15 *Sans titre*, 2021
huile sur toile
61 × 51,5 cm

Chloé Pechoultres

- 4 *Sans titre* [grès beige,
grès rouge], 2022
201 × 20 × 10 cm
- 5 *Sans titre* [onyx, calcaire
coquillé, calcaire blanc,
serpentine], 2021
60 × 20 × 40 cm
- 6 *Sans titre* [granit rose,
basalte], 2021
42 × 90 × 60 cm
- 7 *Sans titre* [calcaire, ardoise],
2022
100 × 30 × 35 cm
- 8 *Sans titre* [calcaire, marbre],
2020
40 × 36 × 20 cm

Katia Brytkova

- 16 *EFDB*, 2021
Série de 16 objets, impression
3D (plastique ABS, céramique),
techniques mixtes
dimensions variables

L'Assaut de la menuiserie

www.lassaut.fr

contact@lassaut.fr

facebook & instagram :

[lassautdelamenuiserie](https://www.facebook.com/lassautdelamenuiserie)

Espacements est un parcours d'expositions de la Biennale Internationale Design Saint-Étienne, organisé par l'Esadse¹ en partenariat avec l'Assaut de la menuiserie, la Cité du design, la galerie Ceysson & Bénétière, Le Garnier des arts, les Limbes et l'ancienne École des Beaux-Arts.

Plus que la concrétisation d'un parcours pédagogique, l'exposition *Espacements* de l'Esadse¹ est un rendez-vous durant lequel une sélection des productions de fin d'études sont mises à plat pour révéler l'aboutissement de cinq années d'expérimentations et de recherches. L'Esadse possède une identité forte, celle d'une école où les frontières se franchissent, où les enseignements se nourrissent les uns les autres pour donner corps à une diversité généreuse de travaux. L'exposition rend compte de cette transversalité et permet d'observer comment une partie des jeunes artistes et designers, regarde le monde, le comprend et l'interprète avec, en toile de fond, la thématique générale de Biennale Internationale Design Saint-Étienne 2022 : Bifurcations.

— **Éric Jourdan, designer et Directeur de l'École supérieure art et design de Saint-Étienne**

Espacements réunit quatre jeunes diplômés du DNSEP² de l'Esadse à l'Assaut de la menuiserie. Chloé Pechoultres et Antoine Salle, de la promotion 2020, sont lauréats ex æquo du Prix Golden Parachute³ 2021. Clarisse Leardi et Katia Brytkova appartiennent à la promotion 2021.

Les exposer collectivement révèle quatre démarches individuelles et met en valeur des connivences entre des pratiques et des disciplines différentes : sculpture, peinture et design d'objet. Les toiles de Clarisse Leardi montrent des affinités tant avec les sculptures de pierres naturelles de Chloé Pechoultres, qu'avec les hauts reliefs peints d'Antoine Salle. Les objets imprimés en 3D de Katia Brytkova retrouvent avec finesse les motifs striés, froissés et colorés des autres œuvres présentées. Matières, couleurs, lignes, cadrages et compositions procèdent d'une logique commune liée, peut-être, à des parcours d'études dans le même établissement et sans doute à l'imagination complice d'une génération.

L'Assaut de la menuiserie le souligne avec ces jeunes artistes et designers issus de deux promotions successives en lien avec deux actions parallèles de l'Esadse : un prix et une exposition de diplômés. Ainsi *Espacements* prodigue une visibilité exceptionnelle sur le territoire culturel de la métropole, pendant les manifestations de la Biennale Internationale Design Saint-Étienne et les multiples lieux partenaires.

— **Vincent Gobber, commissaire d'exposition et Président de l'Assaut de la menuiserie**

(1) Esadse : École supérieure d'art et design de Saint-Étienne

(2) DNSEP : Diplôme national supérieur d'expression plastique. De niveau bac + 5, il constitue le deuxième cycle des études d'art.

(3) Le Prix Golden Parachute récompense les travaux présentés par les étudiants du DNSEP de l'Esadse.

Rêve : construction de l'imagination
à l'état de veille. Imagination, vision.

Antoine Salle est diplômé en 2020 de l'Esadse, (DNSEP option Art), il est lauréat ex æquo du Prix Golden Parachute 2021

La série *Les Dodues* pose deux questions qui se complètent l'une l'autre. La première, la plus évidente, annoncée par le titre de la série même est celle de la légèreté. Avec ces « dodues », nous sommes invités par Antoine Salle à apprécier l'art comme jeu. La deuxième question spécifie l'objet de cet exercice : ce dernier porte sur l'intégrité de notre régime de sensation. Il s'agit en effet d'associer des dimensions hétérogènes – contenues au sein d'un objet, d'une série d'objets, qui nous apparaît remarquablement unie. Nous pouvons alors égrener ces paradoxes plastiques : un jeu qui révèle la finesse et la virtuosité – que le terme « dodue » (suggérant prosaïquement la corpulence) ne semble pourtant pas indiquer.

Poursuivons notre enquête lexicographique : dodue, issu de la base onomatopéique *dod*, exprime le « balancement » dans son étymologie. Nous retiendrons le balancement (oscillation, va-et-vient) comme effet plastique susceptible de décrire cette série. Balancement générique où c'est le volume qui fait office de support à peinture ; il y a la légèreté du matériau (constitué de mousse, de polystyrène) associée à l'impression de lourdeur, sorte de pâtisserie gonflée avec l'aspect minéral d'une céramique ; jeu entre la douceur de la luminosité et l'accent fluorescent rose.

En vertu de ces balancements multiples et de ces différences de registres qu'il nous est loisible de déplier toujours plus finement, le travail d'Antoine Salle ménage, à notre attention, un art de la légèreté qui est aussi un art de la délicatesse et de la fragilité des sensations.

— Frédéric Montfort, 2022, pour L'Assaut de la menuiserie

Chloé Péchoultres est diplômée en 2020 de l'Esadse (DNSEP option Art), elle est lauréate ex æquo du Prix Golden Parachute 2021

La démarche de Chloé Péchoultres s'apparente à celle de Jean-Jacques Rousseau, et plus précisément à celle des *Rêveries du promeneur solitaire*. En effet, le résultat concret des œuvres exposées procède de la promenade ; ajoutons que cette promenade est menée sous le signe de l'étonnement : voici donc la pierre ! « Rêveries » est ce mot léger en apparence qui signifie pour l'artiste : travail (« construction de l'imagination »). De même que Jean-Jacques rêve à un livre qu'il écrit ; Chloé Péchoultres rêve à des pierres qu'elle porte, assemble, travaille.

Il y a aussi la figure de Diderot, qui prête une attention neuve sur les tableaux exposés au salon de 1767. S'agissant des pierres, voici quelques récurrences : « masses informes de pierres », « pierre brute », « massif de pierres », « masses de pierres », « pierres informes dispersées ». Nous ne sommes pas vraiment encore dans le grand réveil romantique européen : cependant, Diderot sait déjà que la pierre (même « informe », peut-être la plus informe des formes) est en elle-même un lieu privilégié du travail de la beauté. Ici, lignes, couleurs, lumières varient parmi les traces discrètes, mais présentes et précises du geste technique de la taille de pierre.

Ce geste moderne – la nature telle qu'elle apparaît peut intéresser l'artiste – se confond avec un profond sentiment archaïque : la pierre est aussi stèle, monolithe, autel, objet de culte. Ces fonctions archaïques nous semblent lointaines, et pourtant les pierres revivent encore et toujours, arrachées au monde souterrain par Chloé Péchoultres.

— Frédéric Montfort, 2022, pour L'Assaut de la menuiserie

**Clarisse Leardi est diplômée en 2021
de l'Esadse (DNSEP option Art)**

Mon travail parle de beauté, pas d'une beauté donnée au premier venu, mais d'un mystère qui se dévoile à qui veut prendre le temps de le regarder, de le décortiquer, de le comprendre. Je représente en peinture des choses que je trouve belles, des formes informes, sur le point d'être autre chose, des morceaux de viande, du tissu, du journal. Ces choses sont placées dans un espace qui les accueille, par contraste de formes ou de couleurs, alors des natures mortes, des mises en scène. Mon sujet est un prétexte à peindre. Par leurs simples présences, la viande, comme le tissu, évoquent des questions de peinture : un travail de couches, de matières, de transparences, de reflets, de luisances...

Héritiers d'une grande histoire de l'art et plus précisément de la peinture, nous dialoguons indéniablement avec l'art du passé. Il m'est alors important de ne pas faire table rase, mais plutôt de me réapproprier l'un des plus grands sujets de l'histoire de la peinture, pour le réactualiser et continuer cette histoire.

— Clarisse Leardi, 2021, pour l'Esadse

**Katia Brytkova est diplômée en 2021
de l'Esadse (DNSEP option Design)**

EFDB est une famille d'objets qui déploient des figures familières, mais pas réellement identifiables, pour manifester un phénomène fantastique, excessivement subtil, qui ne peut ni être décrit ni véritablement nommé.

Ces formes hybrides n'imposent pas de fonctionnalité au sens commun du design. Elles se basent sur l'approche sensorielle et l'ambiguïté poétique et aspirent à créer une "bibliothèque de formes". C'est une page vierge, un univers avec lequel il est possible de réinventer, de redécouvrir, de mobiliser des propriétés associatives, de concevoir des métaphores, d'imaginer ce qui n'est pas explicitement indiqué.

— Katia Brytkova, 2021, pour l'Esadse

L'Assaut de la menuiserie

www.lassaut.fr

contact@lassaut.fr

facebook & instagram :

lassautdelamenuiserie